

# Mesto Spišská Stará Ves



## KOMUNITNÝ PLÁN mesta Spišská Stará Ves 2010 - 2013

## Obsah

Úvod .....	3
Z histórie mesta .....	4
1. Východisková situácia poskytovania sociálnych služieb .....	6
1.1 Právny rámec poskytovania sociálnych služieb .....	6
1.2 Úlohy a kompetencie obce v zmysle platných sociálnych zákonov .....	8
1.3 Analýza demografických a sociologických údajov .....	10
1.3.1 Obyvateľstvo .....	11
1.3.2 Školstvo .....	15
1.3.3 Zdravotníctvo, kultúra, šport .....	17
1.3.4 Služby .....	18
1.3.5 Nezamestnanosť .....	19
1.3.6 Sociálne znevýhodnené skupiny .....	20
1.4 Analýza stavu poskytovaných sociálnych služieb .....	21
1.5 Analýza požiadaviek prijímateľov sociálnych služieb .....	24
1.6 SWOT analýza v sociálnej oblasti .....	27
2. Ciele a priority rozvoja sociálnych služieb .....	30
2.1 Rozpracovanie cieľov a priorít pre mesto Spišská Stará Ves .....	30
2.2 Časový plán realizácie koncepcie rozvoja sociálnych služieb .....	31
2.3 Zásady uplatňovania komunitného plánu .....	32
2.4 Spôsob vyhodnocovania koncepcie rozvoja sociálnych služieb .....	32
Záver .....	34

## Úvod

Vývoj spoločnosti zavádza do praxe nové pojmy, nové technológie, nové prístupy. Celá spoločnosť prechádza vývojovým procesom, ktorý si vyžaduje súčasná doba. Súčasťou tohto vývojového procesu je aj komunitné plánovanie, novo zavádzaný pojem do praxe, hoci jeho obsah určite nie je novinkou.

Komunitné plánovanie je dobrý spôsob ako začať spoluprácu a vytvárať trvalejšie partnerstvá - má aktivovať obyvateľstvo a skvalitniť poskytovanie sociálnych služieb koordinovaným postupom. Komunitné plánovanie by malo dať odpoveď nato, aké sociálne služby treba v obci, meste, regióne vytvoriť, ktoré sociálne skupiny potrebujú zvýšenú starostlivosť a akú, a aké sú ľudské, materiálne a finančné zdroje na poskytovanie sociálnych služieb.

Cieľom komunitného plánovania je predovšetkým posilňovanie sociálnej súdržnosti všetkých obyvateľov mesta, predchádzanie sociálnemu vylúčeniu a sociálnej izolácii jednotlivcov a skupín a vťahnutie do života komunity tých, ktorí stoja na jej okraji, či prípadne predstavujú pre obyvateľov hrozbu alebo vyvolávajú strach a neistotu.

## Z histórie mesta

V severnom cípe Slovenska pri slovensko-poľskej hranici leží jediné mestečko Zamaguria – Spišská Stará Ves – dôležité centrum Zamaguria. Spišská Stará Ves je tepnou kultúry, vzdelávania, zdravia, športu, obchodu, čiastočne i služieb a zamestnania zamagurčanov.

Písomné založenie Spišskej Starej Vsi s udaním názvu ANTIQUA VILLA je doložené zakladacou listinou z 24. júla 1308 s rozsiahlymi privilégiami týždenných trhov. Na prelome 14. a 15. storočia bola Spišská Stará Ves strediskom obchodu i remesiel s tržnými právami.

Revolučný rok 1848 zaviedol novú správu, Spišská stolica bola rozdelená na viac okresov, v roku 1850 vznikol Magurský okres so sídlom Spišskej Starej Vsi. (I keď nebola oficiálne mestom, iba správcovským strediskom Zamaguria. Spišská Stará Ves sa stala mestom až v roku 1965 písomným rozhodnutím KNV Košice.) V Magurskom okrese bolo začlenených 33 obcí a jeho trvanie bolo do roku 1960. V roku 1936 bola v meste založená meštianska škola a zároveň v tom istom roku bolo zavedené v meste elektrické osvetlenie. Udalosti marca 1939 zmenili aj postavenie občanov Spišskej Starej Vsi, po vypuknutí 2. sv. vojny sa situácia a postavenie zamagurčanov vyhrotilo. Oslobodenie v januári 1945 prinieslo zlepšenie života, vybuďovali sa kvalitnejšie cesty i ulice v meste, na mieste bývalej vozárne bol založený park s Pomníkom osloboditeľov; v roku 1952 bolo založené JRD, ktoré sa síce rozpadlo, ale rok 1959 znamenal jeho obnovenie a stabilizáciu; boli položené základy rozvoja priemyselného mesta – strojárstva, drevárska a textilná výroba, bola postavená budova polikliniky s gynekológiou, bytové domy na „novej“ ulici, pekárň, strojno-traktorová stanica, V 50-tych rokoch bola dokončená budova Osemročnej strednej školy s prvou telocvičňou, základná škola. V roku 1960 Spišská Stará Ves prestala byť okresným mestom, vytvoril sa nový okres Poprad. Predĺžili sa autobusové linky do okresného mesta a mesto sa začalo prudko rozvíjať, doháňalo zmeškané za ostatnými mestami Spiša. Boli postavené budovy MsNV, polície, pošty a spojov, dom služieb, kultúrny dom, nákupné stredisko, budova SAD s nástupišťami, veterinárne stredisko, postavená bola aj požiarňa zbrojnica, vybudovaných bolo viac než 100 domov v individuálnej výstavbe na „novej“ ulici a na „Bugli“, kanalizácia, čistička odpadových vôd, pribudli reštauračné zariadenia. Neskôr, v 80. až 90-tych rokoch minulého storočia boli vybudované i moderné hotely CYPRIÁN a hotel ELAND aj so zjazdovkou a vlekom, pribudli súkromné penzióny, cukrárne, súkromné obchody.

Bohatú tradíciu má aj športový a kultúrny život v meste. Už v roku 1933 bolo v dolnej časti mesta vybudované ihrisko a založený futbalový športový klub, v roku 1977 vznikol kulturistický oddiel, v 80-tych rokoch minulého storočia bol vybudovaný športový areál, ktorý slúži najmä futbalistom.

V tom istom časovom období na účely záujmových podujatí a udržanie tradícií bol vybudovaný kultúrny dom s knižnicou. V roku 1972 vznikol folklórny súbor PIENINY, v roku 1980 MAGURANKA, ktoré pôsobia dodnes.

Súčasná Spišská Stará Ves, ktorá sa k dnešnému obrazu od svojho vzniku zmenila na nepoznanie, to je predovšetkým výsledok budovateľského úsilia starovešťanov, ale i občanov celého Zamaguria, ktorí boli a sú tvorcami hodnôt mesta.



## 1. Východisková situácia poskytovania sociálnych služieb

Program hospodárskeho a sociálneho rozvoja mesta Spišská Stará Ves 2007 – 2013 (ďalej len PHSR) deklaruje víziu mesta takto:

***„Spišská Stará Ves, ako prirodzené regionálne centrum Zamaguria, je bezpečné a rozvíjajúce sa mesto s dobre a efektívne fungujúcou samosprávou. Skĺbením ponuky zdravého životného prostredia, kvalitného bývania a dostatočného množstva pracovných príležitostí sa stalo vyhľadávaným miestom pre hodnotný život. Sieť škôl, zdravotníckych a sociálnych zariadení poskytuje kvalitné služby na vysoko profesionálnej úrovni.***

***Nadväzujúc na svoju historickú minulosť, výhodnú polohu v bezprostrednej blízkosti turistických centier medzinárodného významu a vďaka ponuke bohatých programov aktívneho trávenia voľného času má mesto atraktívne postavenie medzi ostatnými turistickými centrami v okolí a je vyhľadávaným miestom turistov.“***

### 1.1 Právny rámec poskytovania sociálnych služieb

V roku 2008 pristúpilo Ministerstvo práce, sociálnych vecí a rodiny k zásadnej zmene pri poskytovaní sociálnych služieb v Slovenskej republike. Prijatím zákona NR SR č. 448/2008 Z. z. o sociálnych službách a o zmene a doplnení zákona č. 455//1991 Zb. o živnostenskom podnikaní (živnostenský zákon) v znení neskorších predpisov, ktorý nadobudol účinnosť 1. januára 2009, sa stanovili nové postupy a formy poskytovania sociálnych služieb. V zákone o sociálnych službách sú podrobne upravené povinnosti poskytovateľa sociálnej služby. Ide napríklad o povinnosť poskytovateľa sociálnych služieb vypracovať a dodržiavať procedurálne, personálne a prevádzkové podmienky poskytovania sociálnych služieb - tzv. štandardy kvality.

Zákon o sociálnych službách rozdeľuje sociálne služby do 5 skupín, v závislosti od povahy nepriaznivej sociálnej situácie alebo od cieľovej skupiny, ktorej sú určené, takto:

1. sociálne služby na zabezpečenie nevyhnutných podmienok na uspokojovanie základných životných potrieb (nocľaháreň, útulok, domov na pol ceste, nízkoprahové denné centrum, zariadenie núdzového bývania),

2. sociálne služby na podporu rodiny s deťmi (pomoc pri osobnej starostlivosti o dieťa a podpora zosúladovania rodinného života, zariadenie dočasnej starostlivosti o deti, nízkoprahové denné centrum pre deti a rodinu),
3. sociálne služby na riešenie nepriaznivej sociálnej situácie z dôvodu ťažkého zdravotného postihnutia, nepriaznivého zdravotného stavu alebo z dôvodu dovŕšenia dôchodkového veku (zariadenie podporovaného bývania, zariadenie pre seniorov, zariadenie opatrovateľskej služby, rehabilitačné stredisko, domov sociálnych služieb, špecializované zariadenie, denný stacionár, opatrovateľská služba, prepravná služba, sprievodcovská a predčitateľská služba, tlmočnicka služba, sprostredkovanie osobnej asistencie, požičiavanie pomôcok),
4. sociálne služby s použitím telekomunikačných technológií (monitorovanie a signalizácia potreby pomoci, krízová pomoc poskytovaná prostredníctvom telekomunikačných technológií),
5. podporné služby (odľahčovacia služba, pomoc pri zabezpečení opatrovníckych práv a povinností, denné centrum, integračné centrum, jedáleň, práčovňa, stredisko osobnej hygieny).

Štát priamo v § 83 ods. 2 zákona o sociálnych službách ukladá obci vypracovanie a schválenie komunitného plánu sociálnych služieb na základe národných priorít rozvoja sociálnych služieb, v ktorom zohľadní miestne špecifiká a potreby fyzických osôb v oblasti sociálnych služieb poskytovaných na území obce a ručí personálne, finančné, prevádzkové a organizačné podmienky na ich zabezpečenie.

MPSVR SR v júni 2009 vydalo Národné priority rozvoja sociálnych služieb ako záväzný dokument, vypracovaný v súlade so zákonom, slúžiaci ako nástroj štátnej politiky rozvoja sociálnych služieb a taktiež systémovým vyjadrením záujmov, úloh a podporných opatrení vlády SR (najmä ich nedostupnosť, nedostatočné materiálno-technické zabezpečenie, personálne podmienky poskytovania sociálnych služieb). Národné priority vychádzajú z potrieb identifikovaných v rámci SR a zároveň z priorít Európskeho spoločenstva (dostupnosť, prístupnosť sociálnych služieb ich finančná udržateľnosť).

Rozvoj sociálnych služieb je jedným z predpokladov hospodárskeho a sociálneho rozvoja obce, a preto je nevyhnutné, aby obec zohľadňovala rozvoj sociálnych služieb v súlade so stanovenými národnými prioritami.

## 1.2 Úlohy a kompetencie obce v zmysle platných sociálnych zákonov

Kompetencie obcí v sociálnej oblasti sú rozsiahle a dotýkajú sa všetkých oblastí sociálneho zabezpečenia. Obec má nezastupiteľné miesto pri zabezpečovaní úloh spojených s riešením hmotnej a sociálnej núdze občanov, sociálnej pomoci, sociálnoprávnej ochrany a sociálnej kurately a najmä v oblasti sociálnych služieb.

Zákon o sociálnych službách dáva obci tieto hlavné kompetencie a úlohy:

### Podľa § 80 zákona č. 448//2008 Z. z. – Pôsobnosť obce –

Obec

- a) **vypracúva**, schvaľuje Komunitný plán sociálnych služieb vo svojom územnom obvode
- b) **utvára podmienky** na podporu komunitného rozvoja
- c) **je správnym orgánom** v konaniach o
  1. odkázanosti na sociálnu službu
    - v zariadení pre seniorov,
    - v zariadení opatrovateľskej služby,
    - v dennom stacionári,
    - o odkázanosti na opatrovateľskú službu,
    - odkázanosti na prepravnú službu
    - a ďalšie
- d) **vyhotovuje posudok** o odkázanosti na sociálnu službu
- e) **poskytuje, alebo zabezpečuje poskytovanie**
  1. sociálnej služby na zabezpečenie nevyhnutných podmienok na uspokojenie základných životných potrieb v nocľahárni, v nízkoprahovom dennom centre
  2. sociálnej služby v nízkoprahovom dennom centre pre deti a rodinu, v zariadení pre seniorov, v zariadení opatrovateľskej služby a v dennom stacionári
  3. opatrovateľskej služby
  4. prepravnej služby
  5. odľahčovacej služby
- f) **poskytuje základné sociálne poradenstvo**
- g) môže poskytovať alebo zabezpečovať poskytovanie aj iných druhov sociálnej služby podľa § 12



## **h) uzatvára zmluvu**

1. o poskytovaní sociálnej služby
2. o poskytnutí finančného príspevku pri odkázanosti fyzickej osoby na pomoc inej fyzickej osoby pri úkonoch sebaobsluhy a finančný príspevok na prevádzku sociálnej služby neverejnemu poskytovateľovi sociálnej služby
3. o uhradení ekonomicky oprávnených nákladov podľa § 71 ods. s 6 inou obcou alebo iným poskytovateľom sociálnej služby, ktorého zriadila iná obec, alebo vyšší územný celok
4. a ďalšie .

V ustanoveniach §§ 82 a 83 upravuje zákon o sociálnych službách úlohy obce v komunitnom rozvoji a komunitnom plánovaní.

Citujeme:

### **§ 82**

#### **Komunitný rozvoj, komunitná práca a komunitná rehabilitácia**

(1) Obec za účelom predchádzania vzniku alebo predchádzania zhoršenia nepriaznivých sociálnych situácií a riešenia miestnych sociálnych problémov utvára podmienky na podporu komunitného rozvoja v oblasti poskytovania sociálnych služieb podľa tohto zákona, na komunitnú prácu a komunitnú rehabilitáciu.

(2) Komunitná práca je podpora aktivít členov miestnej komunity k svojpomocnému riešeniu sociálnych problémov v rámci miestneho spoločenstva, najmä rozvojom sociálnych služieb.

(3) Komunitná rehabilitácia je koordinácia činnosti subjektov, ktorými sú najmä rodina, obec, vzdelávacie inštitúcie, poskytovatelia služieb zamestnanosti, poskytovatelia sociálnych služieb a poskytovatelia zdravotnej starostlivosti. Cieľom komunitnej rehabilitácie je obnova alebo rozvoj fyzických schopností, mentálnych schopností a pracovných schopností fyzickej osoby v nepriaznivej sociálnej situácii a podpora jej začlenenia do spoločnosti. za účelom vykonávania komunitnej rehabilitácie sa môžu zriaďovať komunitné centrá.

### **§ 83**

#### **Komunitný plán sociálnych služieb a koncepcia rozvoja sociálnych služieb**

(2) Obec podľa § 80 písm. a) vypracúva komunitný plán sociálnych služieb na základe národných priorít rozvoja sociálnych služieb, v ktorom zohľadňuje miestne špecifiká a potreby fyzických osôb v oblasti sociálnych služieb poskytovaných v jej územnom obvode,

určuje potreby rozvoja sociálnych služieb a určuje personálne podmienky, finančné podmienky, prevádzkové podmienky a organizačné podmienky na ich zabezpečenie.

(4) Obec a vyšší územný celok sú povinné predložiť návrh komunitného plánu sociálnych služieb a návrh koncepcie rozvoja sociálnych služieb na verejnú diskusiu.

(5) Komunitný plán sociálnych služieb a koncepcia rozvoja sociálnych služieb obsahuje najmä

a) analýzu stavu poskytovaných sociálnych služieb v územnom obvode obce alebo vyššieho územného celku vrátane vyhodnotenia materiálno-technického vybavenia sociálnych služieb zamestnancov poskytovateľa sociálnej služby,

b) analýzu požiadaviek prijímateľov sociálnej služby a ďalších obyvateľov v územnom obvode obce alebo vyššieho územného celku na rozvoj sociálnych služieb podľa jednotlivých druhov sociálnych služieb a cieľových skupín,

c) analýzu sociologických údajov a demografických údajov v územnom obvode obce alebo vyššieho územného celku,

d) určenie cieľov a priorít rozvoja sociálnych služieb v územnom obvode obce alebo vyššieho územného celku,

e) časový plán realizácie komunitného plánu sociálnych služieb alebo koncepcie rozvoja sociálnych služieb vrátane určenia personálnych podmienok, finančných podmienok, prevádzkových podmienok a organizačných podmienok na ich realizáciu,

f) spôsob vyhodnocovania plnenia komunitného plánu sociálnych služieb alebo koncepcie rozvoja sociálnych služieb.

(6) Obec a vyšší územný celok zverejňuje komunitný plán sociálnych služieb a koncepciu rozvoja sociálnych služieb vhodným a v mieste obvyklým spôsobom.

### **1.3 Analýza sociologických a demografických údajov**

Mesto Spišská Stará Ves je počtom obyvateľov 2 250 tretím najmenším mestom na Slovensku. Podľa zákona č. 369/1990 Zb. o obecnom zriadení v znení neskorších predpisov sa mesto v súlade s § 11 ods. 3 zaraďuje do kategórie d) - obec s počtom od 1 001 do 3 000 obyvateľov. Z dlhodobého hľadiska a z dostupných údajov možno konštatovať, že toto kritérium mesto spĺňa už od roku 1896. Rozloha katastrálneho územia je 16,67 km<sup>2</sup>, hustota obyvateľstva je 135 obyvateľov na km<sup>2</sup>.

### 1.3.1 Obyvateľstvo

Obyvatelia mesta sú prevažne slovenskej národnosti - 93,76 %, obyvatelia iných národností – česká, maďarská, nemecká, poľská rómska, rusínska, ukrajinská a iné nepresahujú 1 %. Z jazykového hľadiska patrí Spišská Stará Ves do oblasti, kde sa v minulosti hovorilo prevažne goralským nárečím. V súčasnej dobe však nárečím hovoria už len obyvatelia starších ročníkov, obyvatelia v produktívnom veku a mladšie ročníky už používajú prevažne spisovnú slovenčinu. Obyvatelia obce boli v minulosti prevažne poľnohospodári a roľníci, v súčasnej dobe možno konštatovať, že prevažujú zamestnania v textilnej a strojárскеj výrobe, obchode, turistickom ruchu, časť obyvateľov trvalo dochádza do zamestnania do bližšieho či vzdialenejšieho okolia denne, alebo i v určitých časových intervaloch.

V roku 2001 v meste žilo 2 326 obyvateľov, z toho 1154 mužov (49,61 %) a 1 172 žien (50,39 %). Dnes žije v meste 2 267 obyvateľov, z toho 1 125 mužov (49,63 %) a 1 142 žien (50,37%), v tomto počte je aj 19 obyvateľov s povoleným pobytom pre cudzinca.

Štatistické údaje v tejto časti, tabuľkách a grafe sú použité z evidencií mesta a PHSR vo vlastnom spracovaní.

#### Tabuľka č.1

Obyvateľstvo podľa vekovej štruktúry

Vek	Počet obyvateľov	% zastúpenia
0- 14	346	15,26
15-20	231	10,19
21-59	1 387	61,18
60 - viac	303	13,37
<b>S p o l u</b>	<b>2 267</b>	<b>100,00</b>

**Priemerný vek obyvateľov mesta je 36,5 rokov, muži – 35,98 a ženy – 37,52 rokov.**

**Index starnutia, t. j. počet osôb vo veku 60 a viac k počtu osôb vo veku 0-14, je 0,87.**

## Tabuľka č. 2

Veková štruktúra obyvateľov nad 62 rokov

Vek	Počet obyvateľov	% zastúpenia
62 - 69	109	42,75
70 - 74	55	21,57
75 - 79	45	17,65
80 - 84	30	11,76
85 - 90	12	4,70
90 a viac	4	1,57
<b>S p o l u :</b>	255	100

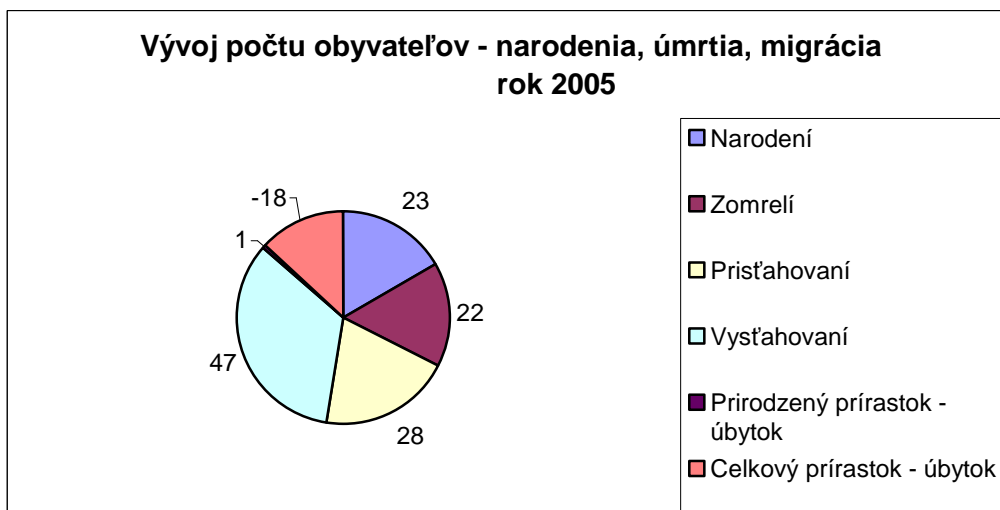
V posledných rokoch mesto zaznamenáva pomerne nepriaznivý demografický vývoj, v migrácii obyvateľstva prevažuje vyst'ahovanie. Pokiaľ ide o pomer prirodzeného prírastku – úbytku, t. j. narodení a úmrtí, tu je situácia takmer vyrovnaná.

## Tabuľka č. 3

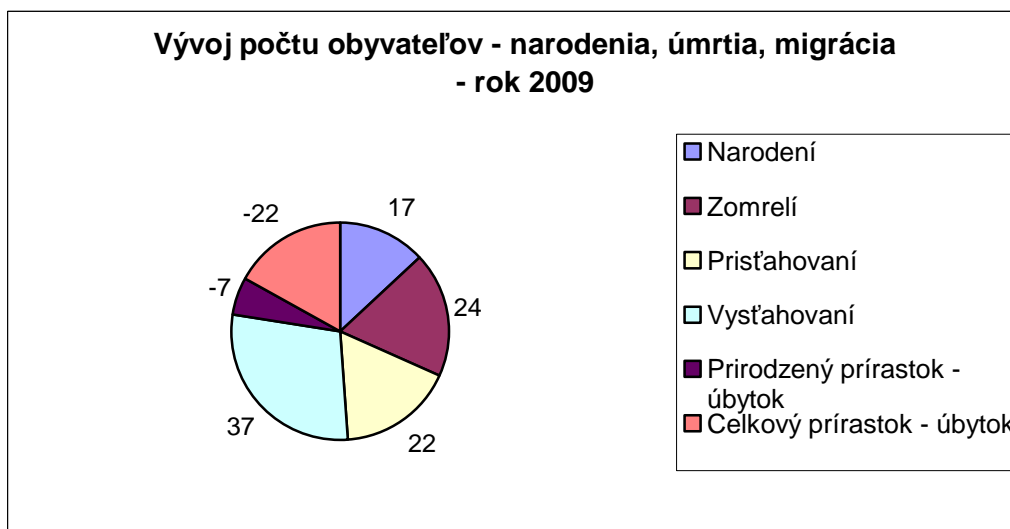
Vývoj počtu obyvateľov – narodenia, úmrtia, migrácia

Rok	2005	2006	2007	2008	2009
Narodení	23	18	25	27	17
Zomrelí	22	16	22	16	24
Prist'ahovaní	28	29	27	17	22
Vyst'ahovaní	47	30	38	36	37
Prirodzený prírastok/úbytok	+1	+2	+3	+11	-7
Celkový prírastok/úbytok	-18	+1	-8	-8	-22

**Grafy č. 1 a 2** - prehľadne zobrazujú porovnanie demografického vývoja v Spišskej Starej Vsi v rokoch 2005 a 2009.



**Rok 2009**



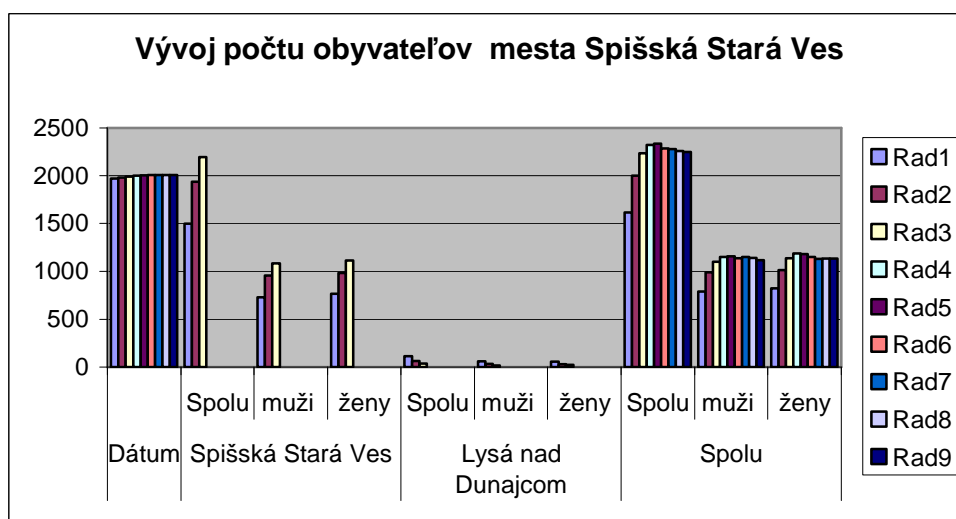
V období rokov 1970 až 1991 a období relatívne ustáleného stavu počtu obyvateľov do roku 2005, na úrovni okolo 2 300 obyvateľov, je v poslednom období badať menší pokles v počte obyvateľov. Nárast obyvateľstva v období rokov 1970 až 1991 bol pravdepodobne spôsobený rozvojom priemyselnej a textilnej výroby spolu s bytovou výstavbou v meste.

## Tabuľka č. 4

Vývoj počtu obyvateľov mesta Spišská Stará Ves

Dátum	Spišská Stará Ves			Lysá nad Dunajcom			Spolu		
	Spolu	muži	ženy	Spolu	muži	ženy	Spolu	muži	ženy
1970	1499	732	767	115	59	56	1614	791	823
1980	1938	957	981	64	33	31	2002	990	1012
1991	2196	1083	1113	38	16	22	2234	1099	1135
1999							2322	1148	1185
2005							2335	1155	1180
2006							2286	1136	1150
2007							2279	1148	1131
2008							2258	1139	1132
2009							2249	1117	1132

## Graf č. 2



Pozitívnym prvkom je informácia, že v meste v roku 2009 bol odovzdaný do užívania bytový dom s 20 bytovými jednotkami, v septembri 2010 ďalší bytový dom so 16 bytovými jednotkami a v tom istom mesiaci začala výstavba ďalšieho 16 bytového domu, čo vytvára

predpoklad zvýšenia počtu obyvateľov najmä v kategórii predproduktívneho a produktívneho veku. V budúcnosti sa uvažuje aj s podporou individuálnej bytovej výstavby.

### 1.3.2 Školstvo

Rozvoj vzdelanosti na Spiši môžeme sledovať už od 13. storočia. Zamagurie patrilo v minulosti k najzaostalejším oblastiam Spiša v oblasti kultúry, školstva aj úrovni vzdelanosti. Zamagurskí žiaci mohli až do roku 1936 získať iba základné vzdelanie. Otvorenie novej budovy základnej školy v našom mestečku 3. januára 1962 malo veľký prínos pre zlepšenie kvality výchovno-vzdelávacieho procesu. Žiaci nemuseli navštevovať roztrúsené triedy po meste, čo sa prejavilo nielen na ich vedomostiach, ale aj na aktivitách mimo školy. Zapájali sa do rôznych súťaží a žali nemalé úspechy. V tejto škole mali spoločné riaditeľstvo stredná všeobecno-vzdelávacia škola a základná deväťročná škola. Tieto od septembra 1972 existujú ako samostatné školy.

Školstvo v Spišskej Starej Vsi je v súčasnosti zabezpečené od predškolskej výchovy, cez základnú školu, centrum voľného času až po úplné stredné vzdelávanie – gymnázium; v meste je aj pobočka základnej umeleckej školy. Školské zariadenia pracujú ako samostatné právne subjekty. Zriaďovateľom materskej školy so školskou jedálňou, základnej školy so školským klubom a školskou jedálňou, ako aj centra voľného času je Mesto Spišská Stará Ves, zriaďovateľom gymnázia je Prešovský samosprávny kraj, základnej umeleckej školy Mesto Spišská Belá.

Cieľom predškolskej výchovy, ktorá je zabezpečovaná v materskej škole v troch oddeleniach, je upevňovanie a rozvíjanie fyzického, psychického a sociálno-emocionálneho rozvoja dieťaťa, rozvíjanie osobnosti – rešpektovanie jeho práv, individuálnych osobitostí, ale aj zmyslu pre plnenie požiadaviek, vytváranie základov osobnej zodpovednosti, hry – najzákladnejšej činnosti dieťaťa, rozvíjanie fantázie, tvorivosti, rozumových procesov, pamäti, reči a citov, podporovanie komunikačných schopností a ich zlepšovanie, logopedická starostlivosť v spolupráci s rodičmi, príprava detí predškolského veku na vstup do školy.

Základná škola, najmä prvý až štvrtý ročník, je základnou školou aj pre žiakov z obcí Majere, Havka, Červený Kláštor a Lechnica. Ročníky päť až deväť navštevujú žiaci, z okrem už uvedených obcí, aj žiaci z Matiašoviec a Zálesia, v posledných rokoch však aj žiaci z ďalších obcí Zamaguria. Vyučovanie prebieha v 14 triedach, škola je vybavená počítačovou

učebňou, odbornými kabinetmi, telocvičňou a športovým areálom, špeciálnymi učebňami - učebňa výtvarnej výchovy, kuchynka a učebňa na špeciálnu prípravu dievčat, dielne. Žiaci majú k dispozícii aj školskú jedáleň a školský klub detí. Hlavným cieľom školy je výchova a vzdelávanie žiakov v duchu tvorivo-humanistickej výchovy. Základná škola odchovala ľudí, ktorí teraz pôsobia na rôznych dôležitých postoch, úspešných športovcov - reprezentantov Slovenska. Škola má množstvo aktívnych a tvorivých učiteľov, ktorí pre žiakov pripravujú rôzne aktivity a zapájajú sa do rôznych projektov. Škola poskytuje vzdelanie aj žiakom so zdravotným postihnutím

Gymnázium ako jediná stredná škola v Zamagurí umožnila mnohým deťom z tohto regiónu urobiť prvé kroky dospelosti vo svojom rodnom prostredí. Počas svojej existencie vychovala vyše 1 200 absolventov, z ktorých sú dnes mnohí lekári, učitelia, inžinieri, právnici. Od svojho vzniku 1. septembra 1957 prešla škola viacerými štrukturálnymi i organizačnými zmenami. K prioritám školy patrí príprava žiakov na vysokoškolské štúdium vo všetkých študijných odboroch, ovládanie cudzích jazykov, rozvíjanie zručností pri práci s počítačmi a neustále upevňovanie postavenia školy v regióne.

V základnej umeleckej škole, ktorej zriaďovateľom je Mesto Spišská Belá, majú žiaci Zamaguria možnosť získať vzdelanie v hudobnom odbore – hre na husliach, gitare, klavíri, akordeóne a keyboarde. Okrem základných teoretických poznatkov a praktických zručností sú vedení aj k ľudovej piesni v rámci regiónu.

Výchovno-vzdelávaciu, záujmovú a rekreačnú činnosť detí, rodičov a iných osôb do veku 30 rokov v ich voľnom čase v meste, ale i Zamagurí, zabezpečuje Centrum voľného času Šťastenko (ďalej CVC) v celoročnej prevádzke. CVC usmerňuje rozvoj záujmov, utvára podmienky na rozvíjanie a zdokonaľovanie praktických zručností, podieľa sa na formovaní návykov užitočného využívania voľného času detí a mládeže, uskutočňuje aktivity zamerané na protidrogovú činnosť a zmysluplné využívanie voľného času, ponúka deťom a verejnosti prehlbovanie znalosti cudzieho jazyka formou jazykového krúžku a neformálnych konverzácií, prístupná je i internetová učebňa. Podieľa sa na príprave a organizovaní súťaží, spolupracuje s ďalšími organizáciami pôsobiacimi v oblasti rozvoja tvorivosti detí. Pravidelná záujmová činnosť prebieha v priestoroch CVC, telocvični ZŠ, dome kultúry, no aj v základných školách v Sp. Hanušovciach, Haligovciach a Matiašovciach. Aktivity CVC viedli v posledných rokoch k nárastu návštevnosti tohto zariadenia

Pokračujúci nepriaznivý demografický vývoj v meste, ale i celom Zamagurí, sa prejavuje vo všetkých školských zariadeniach poklesom žiakov v jednotlivých ročníkoch, čo



znázorňujú aj grafy, ktoré sú spracované a uvedené v PHSR v časti 2.6.2. Školské zariadenie, str. 19-20. Ani údaje z evidencií školských zariadení nasledujúcich rokov nie sú priaznivejšie, potvrdzujú tento klesajúci trend i naďalej.

### **1.3.3 Zdravotníctvo, kultúra, šport**

Spišská Stará Ves, tak ako aj v minulosti, je i dnes strediskom poskytovania zdravotníckych služieb pre celé Zamagurie. Po zmene spoločenských pomerov v roku 1989 sa pomery v zdravotníctve výrazne zmenili, časť lekárov využila možnosť zriadiť neštátne súkromné zdravotné ambulancie. Svoje služby poskytujú v priestoroch budovy bývalého zdravotného strediska, ktorá je vo vlastníctve Mesta Spišská Stará Ves. Mesto investovalo do zlepšenia jej technického stavu, najmä zmeny vykurovania, nemalé prostriedky, a celý objekt spolu s garážami slúži výhradne na poskytovanie zdravotníckej starostlivosti. Možno konštatovať, že práve v dôsledku spomenutých spoločenských zmien došlo v oblasti poskytovania zdravotníckych služieb v meste, ale i v regióne Zamaguria k zhoršeniu. Kým ešte v predchádzajúcich dvoch rokoch poskytovali zdravotnícke služby aj očný lekár, ortopéd, chirurg, diabetológ, či služby biochemického laboratória a röntgenu, dnes sú poskytované zdravotnícke služby dvoma praktickými lekármi, jedným pediatrom, dvoma stomatológmi, 3 x v týždni poskytuje zdravotnícku starostlivosť gynekológ, 1 x otorinolaryngológ a internista. Denne je do 22.00 h zabezpečená pohotovostná služba a nepretržite rýchla zdravotná služba. V meste je aj súkromná lekáreň, ktorá zabezpečuje predaj všetkých druhov liekov.

Mesto Spišská Stará Ves a jeho blízke okolie je typické svojim goralským etnikom, príznačné svojim krojom, rečou, architektúrou a folklórom. Mesto pre kultúrne vyžitie disponuje kultúrnym domom s kinosálou, knižnicou, priestormi pre klubovú činnosť. Priestory kinosály, okrem premietania filmov, slúžia i na rôzne vystúpenia profesionálnych súborov, známych hercov a spevákov, hudobných skupín, divadiel a folklórnych súborov organizovaných oddelením kultúry. Sála je však k dispozícii i ďalším organizátorom kultúrnych či osvetových podujatí; túto možnosť využívajú najmä školské zariadenia mesta a Zamaguria na výchovné programy a iné vlastné aktivity. O zachovanie kultúrnych tradícií v meste sa snažia detský folklórny súbor Pieniny a folklórny súbor Maguranka, ľudový tanec a spev každoročne ožívajú na Zamagurských folklórnych slávnostiach, ktorých spoluorganizátorom je aj Mesto Spišská Stará Ves.

Pre športové vyžitie majú obyvatelia k dispozícii mestský športový areál, dve školské telocvične, športový areál pri gymnáziu, krytú tenisovú halu, fitness centrum a v zimnom období aj lyžiarsky vlek pri hoteli Eland. V meste funguje telovýchovná organizácia TJ Slávia Dunajec, v rámci ktorej pôsobia 3 futbalové mužstvá, 2 stolnotenisové družstvá a tenisové družstvo. V meste pôsobí aj šachový klub s družstvom dospelých a mládežníckym družstvom. Dlhú tradíciu v meste majú vodné športy, najmä kanoistika, v ktorej reprezentanti tohto športového odvetvia – obyvatelia Spišskej Starej Vsi - sa zaradili medzi významné osobnosti svetového meradla. V roku 2008 bol založený Zamagurský klub motorkárov. V zimnom období sa každoročne organizujú halové turnaje – futbalový, volejbalový, stolnotenisový, nohejbalový. V lete je zase mesto spoluorganizátorom futbalového a tenisového turnaja, pravidelne počas roka sa organizujú šachové turnaje. V roku 2009 bolo v meste vybudované a dané do užívania viacúčelové športové ihrisko, v súčasnej dobe sa realizuje výstavba turistických chodníkov a cyklotrás mimo verejných komunikácií v rámci napojenia na turistickú infraštruktúru regiónu.

#### **1.3.4 Služby**

Spišská Stará Ves sa v minulosti vyznačovala agrárnou prvovýrobou, ku ktorej v neskoršom období pribudla aj priemyselná výroba v štátnych podnikoch Vagónka a Tatrasvit, neskôr Zastrova, a. s. a Zamatex, s. r. o. V súčasnej dobe je v meste pomerne silné zastúpenie právnických a fyzických osôb, ktorých činnosť je zameraná na strojársky, textilný priemysel, výrobu potravín, nábytku, stolárstvo, poľnohospodársku výrobu, lesníctvo, stavebníctvo, kamenárstvo, kúrenárstvo, obsluhu vlekov, ale najmä na poskytovanie služieb obyvateľstvu v oblasti obchodu, údržby, remeselníckych prác, cestovného ruchu, ubytovania, prenájmu, požičovne, reklamy, upratovania, kultúrnych podujatí, reštauračných a pohostinských služieb, kancelárskych prác a účtovníctva, poskytovania dopravy, vzdelávania, zmenárne, telekomunikačnej siete, audio-video služieb, plnícstva, rekondície a trénerstva, nebankových činností. Ďalej sú to služby fotografovanie, kopírovanie a viazanie tlačív, kaderníckeho a kozmetického salónu, pedikúra, nechtové štúdio, krajčírstvo, oprava elektrospotrebičov, výroba kľúčov. Pre občanov mesta sú k dispozícii aj verejno-prospešné služby, ktoré poskytuje predovšetkým mestský úrad, obvodné oddelenie policajného zboru, školské zariadenia, pošta a poštová banka, pracovisko úradu práce, sociálnych vecí a rodiny, pracovisko hasičského a záchranného zboru, pohrebné a cintorínske služby.

## Tabuľka č. 5

Odvetvová štruktúra subjektov pôsobiacich v meste

Odvetvie	Počet prevádzok	Podiel v %
Stavebníctvo	30	10,53
Poľnohospodárstvo	5	1,75
Lesníctvo	13	4,57
Maloobchod	62	21,76
Priemyselná výroba	25	8,77
Doprava a služby	5	1,75
Cest.ruch, stravovanie	41	14,38
Administr. služby	50	17,55
Iné	40	14,03
<b>S p o l u :</b>	285	100

Zdroj: PHSR, vlastné zisťovanie

### 1.3.5 Nezamestnanosť

Ekonomicky aktívne obyvateľstvo, podiel ktorého na celkovom počte trvalo prihlásených obyvateľov sa v ročnom priemere pohybuje okolo 47 %, pracuje prevažne v miestnych súkromných podnikoch a firmách, verejnom sektore, vrátane školstva, a službách. Ostatní obyvatelia dochádzajú za prácou buď denne, alebo v určitých časových intervaloch, do Kežmarku, Popradu, Starej Ľubovne a iných miest SR, ale i do zahraničia, malé percento obyvateľov dochádza za prácou aj do susedných obcí. Štatistické údaje v tejto oblasti sú dosť relatívne, každá inštitúcia si vedie štatistiku podľa vlastných kritérií. Mesto nemá k dispozícii informácie o zamestnaní svojich obyvateľov, k dispozícii sú iba údaje z Úradu práce, sociálnych vecí a rodiny v Kežmarku (ďalej len ÚPSVaR), ktorý vedie evidenciu uchádzačov o zamestnanie. Táto evidencia však nie je úplná, pretože nezahŕňa údaj o dobrovoľne nezamestnaných. Ďalším údajom, ktorý nie je k dispozícii a ktorý skresľuje celkový obraz o nezamestnanosti, je počet osôb pracujúcich v zahraničí.

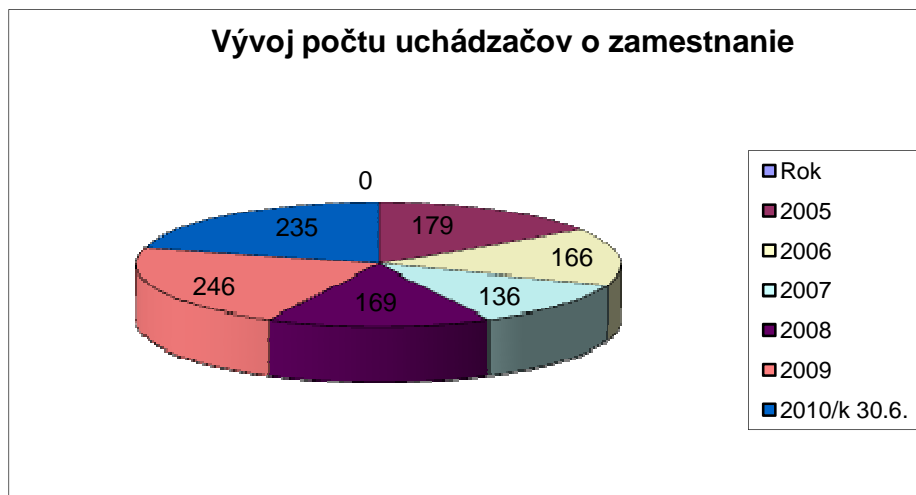
Z údajov poskytnutých ÚPSVaR bol zostavený prehľad o počte uchádzačov o zamestnanie k 31. 12. daného roka.

### Tabuľka č. 6

Vývoj počtu uchádzačov o zamestnanie

Rok	Počet evidovaných uchádzačov	Z toho: muži	ženy
2005	179	81	98
2006	166	70	96
2007	136	51	85
2008	169	75	94
2009	246	124	122
2010/k 30.6.	235	119	116

### Graf č. 3



Uvedené údaje odzrkadľujú nástup celosvetovej finančnej krízy aj v našom meste, v dôsledku ktorej došlo k rušeniu, resp. znižovaniu počtu zamestnancov, prevádzok nielen v našom meste ale i v širšom okolí.

### **1.3.6 Sociálne znevýhodnené skupiny**

Cieľovým zameraním sociálnej práce je nielen jednotlivec, ale najmä skupina, komunita a sociálne prejavy, ktoré sa jej týkajú. Ide o subjekt, ktorý je definovaný spoločným znakom odvodeným od sociálneho znevýhodnenia, t. j. od znaku, ktorý ho posúva do polohy závislosti na iných osobách alebo na štátnych opatreniach.

Sociálne znevýhodnené skupiny v našom meste môžeme rozdeliť na tri skupiny, a to:

- a) seniori
- b) nezamestnaní
- c) deti a mládež

Mesto sa snaží jednotlivým skupinám kompenzovať určité sociálne znevýhodnenie v rámci svojich možností.

#### **SENIORI**

Mesto ponúka technické a materiálne podmienky na rozbehnutie činnosti klubu dôchodcov, či pomoc pri prípadnom následnom zapojení sa tejto organizácie do Jednoty dôchodcov Slovenska. Prostredníctvom tejto organizácie chce mesto pomôcť pri organizovaní kultúrno-spoločenských aktivít seniorov. Mesto je poskytovateľom opatrovateľskej služby, poskytuje príspevok na stravovanie.

#### **NEZAMESTNANÍ**

V spolupráci s ÚPSVaR v Kežmarku mesto organizuje verejnoprospešné práce alebo menšie obecné služby. V rámci tejto činnosti podporuje udržiavanie pracovných návykov u osôb, ktoré majú problém uplatniť sa na trhu práce. V meste pôsobia tiež rôzne dobrovoľné záujmové organizácie, kde sa môže realizovať aj táto skupina obyvateľov a využiť tak zmysluplne svoj voľný čas.

#### **DETI A MLÁDEŽ**

Mesto je zriaďovateľom materskej školy, základnej školy so školským klubom a centra voľného času, v meste je aj gymnázium. Pre športové vyžitie detí a mládeže najmä v čase osobného voľna sú k dispozícii školské športové ihriská a telocvične, viacúčelové ihrisko v areáli CVČ, športový areál miestnej telovýchovnej jednoty.

## 1.4 Analýza stavu poskytovaných sociálnych služieb

Sociálna infraštruktúra je určená na uspokojovanie potrieb obyvateľstva. Jej rozmiestňovanie je spojené so štruktúrou osídlenia ako aj veľkosťou obce. Zameranie a koncentrácia zariadení sociálnej infraštruktúry je priamo spojené s potrebou racionalizovať dostupnosť k nej, stanoviť optimálnu kapacitu zariadení vo vzťahu k dopytu. Zmenou spoločensko-ekonomického systému došlo k prerozdeleniu zdrojov a financovania sociálnej infraštruktúry medzi štátnu správu, miestnu a regionálnu samosprávu a súkromný sektor. Zákon o sociálnych službách rozdeľuje sociálne služby (ďalej len SS) do niekoľkých skupín v závislosti od povahy nepriaznivej sociálnej situácie alebo od cieľovej skupiny, ktorej sú určené, predovšetkým na:

- SS na zabezpečenie nevyhnutných podmienok na uspokojovanie základných životných potrieb v zariadeniach – nocľaháreň, útulok, domov na polceste, nízkoprahové denné centrum, zariadenie núdzového bývania,
- SS na podporu rodiny s deťmi - pomoc pri osobnej starostlivosti o dieťa a podpora zosúladzovania rodinného života a pracovného života, poskytovanie SS v zariadení dočasnej starostlivosti o deti a poskytovanie SS v nízkoprahovom dennom centre pre deti a rodinu,
- SS na riešenie nepriaznivej sociálnej situácie z dôvodu ťažkého zdravotného postihnutia, nepriaznivého zdravotného stavu alebo z dôvodu dovŕšenia dôchodkového veku – poskytovanie SS v zariadení pre fyzické osoby, ktoré sú odkázané na pomoc inej fyzickej osoby a pre fyzické osoby, ktoré dovŕšili dôchodkový vek (tzv. pobytové zariadenia) - zariadenie podporovaného bývania, zariadenie pre seniorov (ZS), zariadenie opatrovateľskej služby (ZOS), rehabilitačné stredisko, domov sociálnych služieb (DSS), špecializované zariadenie, denný stacionár, a ďalšie SS – opatrovateľská, prepravná, sprievodcovská a predčítateľská, tlmočnická, resp. sprostredkovateľské SS – sprostredkovanie tlmočnickej služby, osobnej asistencie, požičiavanie pomôcok,
- SS s použitím telekomunikačných technológií – monitorovanie a signalizácia potreby pomoci, krízová pomoc poskytovaná prostredníctvom telekomunikačných technológií,

- podporné služby – odľahčovacia služba, pomoc pri zabezpečovaní opatrovníckych práv a povinností, poskytovanie SS v dennom centre, integračnom centre, jedálni, pracovni a v stredisku osobnej hygieny.

Mesto pre zabezpečenie poskytovania SS nemá vybudované vlastné samostatné sociálne zariadenie, priamo v meste však pôsobí Zariadenie pre seniorov a Domov sociálnych služieb. Zariadenie pôsobí ako rozpočtová organizácia s právnou subjektivitou v zriaďovateľskej pôsobnosti Prešovského samosprávneho kraja. Kapacita zariadenia je stanovená na 16 klientov, z toho 6 klientov ZS a 10 DSS.

Mesto v rámci originálnych samosprávnych kompetencií je poskytovateľom opatrovateľskej služby priamo v domácnostiach klientov. Mesto tiež poskytuje 14 poberateľom dôchodku finančný príspevok na stravovanie v školských zariadeniach v závislosti od výšky ich príjmu. Na zabezpečenie SS odkázaným obyvateľom mesta slúžia i zariadenia v blízkom okolí ŽIVOT, n.o., zariadenie opatrovateľskej služby (ďalej len ZOS) a domov dôchodcov v Sp. Hanušovciach ako ZOS, ZS a DSS.

V širšom okolí pôsobia tieto ďalšie sociálne zariadenia **pre dospelých**:

- ZOS v Sp. Belej a Jarabine,
- ZS v Kežmarku, St. Ľubovni a Jarabine,
- domovy sociálnych služieb (ďalej len DSS) v Ľubici, Kežmarku, St. Ľubovni a Legnave,
- útulky (dom na polceste) v Žakovciach, Ľubici, vo Veľkom Slavkove;

zo zariadení **pre rodiny s deťmi** je to stacionár – DSS s dennou starostlivosťou o deti s postihnutím v Kežmarku. Všetky tieto zariadenia sú však prevažne plne obsadené, v prípade potreby je občan zaradený do poradovníka čakateľov.

Za účelom skvalitnenia poskytovania SS, zabezpečenia prístupu a spracovania agendy mesto Spišská Stará Ves uvažovalo o vytvorení spoločného sociálneho úradu v Kežmarku, tento zámer však nebol realizovaný. V súčasnosti sociálnu agendu spracúva Viera Jurkovičová, samostatná odborná referentka OVVS, súčasne vybavuje aj matričnú a osvedčovacíu agendu a agendu ohlasovne pobytu. V zmysle § 109 zákona o sociálnych službách uvedená pracovníčka spĺňa kvalifikačné predpoklady sociálneho pracovníka aj podľa zákona účinného od 1. 1. 2009.

Mesto ďalej poskytuje tieto SS:

- dohľad nad nesvojprávnym občanmi (spolupráca s okresným súdom),
- osobitný príjemca sociálnych dávok, najmä v prípade záškoláctva sú to prídavky na dieťa,

- jednorazové dávky v hmotnej núdzi,
- stretnutia s jubilantmi raz štvrt'ročne, prípadne návštevy jubilujúcich občanov nad 90 rokov v domácnostiach,
- raz ročne stretnutie dôchodcov,
- uvítanie novorodencov do života,
- pomoc v krízových situáciách, živelných pohromách, rodinných tragédiách.

### 1.5 Analýza požiadaviek prijímateľov sociálnych služieb

I keď mesto Spišská Stará Ves v budúcnosti počíta s nárastom počtu obyvateľov predovšetkým v kategóriách predproduktívneho a produktívneho veku, je potrebné počítať aj s celoslovenskou tendenciou starnutia populácie a tým aj čoraz väčšími požiadavkami na sociálne služby najmä pre občanov v poproduktívnom veku. Občania nad 60 rokov predstavujú 13,27 % z celkového počtu obyvateľov, čo znamená, že tvoria najväčšiu skupinu odkázanú, resp. perspektívne odkázanú, na sociálne služby.

#### Tabuľka č. 7

Podiel obyvateľov podľa vekových kategórií

Rok	Počet obyvateľov celkom/%	Predproduktívny vek/%	Produktívny vek/%	Poproduktívny vek/%
2007	2 295/100	429/18,69	1 563/68,10	303/13,21
2008	2 285/100	452/19,78	1 531/67,00	302/13,22
2009	2 269/100	478/21,06	1 489/65,63	302/13,31
2010/k 30.6.	2 260/100	497/21,99	1 463/64,73	300/13,27

Zdroj: evidencia obyvateľov

Základné sociálne služby pre seniorov sú v meste, prípadne v blízkom okolí, relatívne dobre zabezpečené.

Pri plánovaní sociálnych služieb sa javí najväčšia potreba posilnenia opatrovateľskej služby poskytovanej v domácom prostredí seniorov. Pri plánovaní pobytových sociálnych služieb, akými sú domov dôchodcov a zariadenie opatrovateľskej služby, je potrebné uvažovať o ich kombinácii, a to terénnej formy a ambulantnej formy v dennom centre v meste s prípadným zabezpečením prepravnej služby, požičovaním kompenzačných pomôcok, poskytovaním



stravovania, služby v práci, prípadne v stredisku osobnej hygieny, a to zároveň spolu so sociálnym poradenstvom. Tieto formy sú pre mesto finančne efektívnejšie a rešpektujú aj súkromie občana, nevytrhávajú ho z jeho prirodzeného prostredia, a umožňujú aj užšiu spoluprácu s rodinou a komunitou v meste. Umožňujú tiež výrazné príspevanie ku kvalitnejšiemu prežitiu života seniorov.

Podľa prieskumu potrieb a požiadaviek, ako aj s ohľadom na budúce potreby, bude vhodné sa orientovať na poskytovanie sociálnych služieb na riešenie nepriaznivej sociálnej situácie z dôvodu ťažkého zdravotného postihnutia, nepriaznivého zdravotného stavu či dovŕšenia dôchodkového veku na:

- zriadenie napr. stanice opatrovateľskej služby, klubu dôchodcov,
- vybudovanie cyklotrasy – zabezpečenie aktívneho športového vyžitia starších občanov najmä s ohľadom na ich bezpečný presun v okolí,
- rekonštrukcia centra obce so zameraním na skvalitnenie chodníkov a prístupov ŤZP k zdravotníckym objektom, ku kostolu, vybudovanie relaxačnej a oddychovej zóny – parková zeleň, lavičky.

Rozvoj samostatných sociálnych služieb pre skupinu zdravotne ťažko postihnutých osôb v súčasnosti nie je nevyhnutný. Je možné uvažovať nad spojením poskytovania SS pre túto cieľovú skupinu spolu so seniormi v Dennom centre pre deti, rodinu, osoby so zdravotným postihnutím a seniorov. Zdravotne postihnutým občanom v súčasnosti zabezpečuje starostlivosť predovšetkým rodina s využitím ďalších systémov sociálneho zabezpečenia a pomoci, ako je dôchodok, príspevok za opatrovanie, kompenzačné príspevky, sociálne zariadenia v okolí a pod., čo sa javí ako postačujúce.

Sociálne služby pre zdravotne postihnutých občanov zabezpečuje v rámci svojej kompetencie vyšší územný celok. Mesto poskytuje svojim občanom sociálne poradenstvo, prípadne pomoc napr. pri zabezpečovaní tlačív a pod.

Osobitne riešenou požiadavkou prijímateľov SS sú kompenzácie sociálnych dôsledkov ťažkého zdravotného postihnutia a príspevky na kompenzáciu ťažkého zdravotného postihnutia fyzických osôb, ktoré sú určené na prekonanie alebo zmiernenie sociálnych dôsledkov ťažkého zdravotného postihnutia. Táto oblasť je v kompetencii úradov práce, sociálnych vecí a rodiny (ďalej ÚPSVaR), v prípade občanov nášho mesta je to konkrétne ÚPSVaR v Kežmarku, stále pracovisko v Spišskej Starej Vsi. Za **sociálny dôsledok** ťažkého zdravotného postihnutia sa považuje znevýhodnenie, ktoré má fyzická osoba s ťažkým zdravotným postihnutím v porovnaní so zdravou fyzickou osobou rovnakého veku, pohlavia a za rovnakých podmienok, žijúcich v rovnakých alebo porovnateľných podmienkach.

## Tabuľka č. 8

Počet občanov odkázaných na sociálne služby podľa druhu postihnutia

Druh postihnutia	Počet odkázaných občanov
Zrakové postihnutie/z toho ťažko	10/3
Sluchové postihnutie/z toho hluchí	4/1
Poruchy reči	6
Poruchy pohybového ústrojenstva	42
Osoby na vozíku	5
Diabetici/z toho na inzulíne	23/12
Inkontinencia III. stupňa	26
Držiteľ preukazu ŤZP/ŤZPS	148/52
<b>S p o l u</b>	<b>116</b>

Zdroj: vlastné zisťovanie

Medzi najohrozenejšie skupiny obyvateľstva z hľadiska reálneho sociálneho vylúčenia patria občania bez prístrešia, osoby závislé na rôznych návykových látkach, osoby po návrate z výkonu trestu, týrané osoby, osoby, ktoré stratili rodinné, pracovné, ekonomické a spoločenské zázemie, a ich návrat do pôvodného prostredia, nájdenie si práce, bývania, obnovenie rodinných a sociálnych väzieb je veľmi sťažené. Preto je potrebné zabezpečiť týmto osobám primerané opatrenia pre zabezpečenie ich základných životných podmienok, zabezpečenie zdravotníckej a sociálnej pomoci, náhradného ubytovania, programov sociálnej rehabilitácie, resocializácie. Táto skupina je v meste pomerne málo zastúpená, preto nie je nutné v súčasnosti riešenie samostatných sociálnych služieb pre túto komunitu. Problémy sociálne neprispôsobivých osôb, či už jednotlivcov alebo rodín, mesto rieši predovšetkým spoluprácou s rodinou, pomocou terénnej sociálnej práce, úzkou súčinnosťou s ÚPSVaR v Kežmarku a pracoviskom v Spišskej Starej Vsi, a to najmä poskytovaním poradenstva pri riešení nepriaznivej sociálnej situácie, zvýšením sociálnej mobility a schopnosti riadiť samostatne svoj život, minimalizovaním individuálnych rizík spojených so životom v sociálne znevýhodňujúcom prostredí, obnovou a úpravou rodinných pomerov, získaním alebo obnovením pracovných návykov potrebných pre začlenenie sa do pracovného pomeru, prípadne zabezpečením umiestnenia v sociálnych zariadeniach, pre nich najvhodnejších, v blízkom alebo širšom okolí.

Sociálna prevencia je odborná činnosť na predchádzanie a zabraňovanie príčin vzniku, prehlbovania alebo opakovania porúch psychického, fyzického alebo sociálneho vývinu občana. Jej zameranie, ak vezmeme prevenciu ako celok od sekundárnej po primárnu, ako predchádzanie vzniku nežiaducich spoločenských situácií včasným odstraňovaním ich príčin, tak zameranie sociálnej prevencie by malo byť najvyšším princípom predchádzania patologických javov a krízových situácií v rodinách. Vyhľadávanie, nápravné a rehabilitačné postupy na dosiahnutie pozitívnej zmeny spadajú do kompetencie samosprávy, aby mohli v súčinnosti s rodinou zabezpečiť základné životné podmienky. Na to ale v podmienkach súčasnej samosprávy často nie je dostatok primerane vzdelaných a odborne fundovaných sociálnych pracovníkov. Ďalší problém je aj v nízkej výkonnosti našej ekonomiky, ktorá nedokáže zabezpečiť dostatok finančných prostriedkov na sociálnu prevenciu.

Organizácia sociálnych služieb, posudková činnosť a v neposlednom rade aj financovanie sociálnych služieb sú tiež dôležité oblasti poskytovania sociálnych služieb. Podľa zákona o sociálnych službách mesto realizuje alebo zabezpečuje posúdenie občana pre účely sociálnych služieb. Na túto kompetenciu a odbornú činnosť mesto nemá vytvorené personálne ani materiálne podmienky. Do budúca by bolo potrebné riešiť najmä sociálnu posudkovú činnosť v rámci zmluvného vzťahu so sociálnym pracovníkom v rámci Zamaguria, alebo širšieho regiónu v rámci okresu Kežmarok, ktorý bude túto odbornú sociálnu činnosť realizovať aj pre naše mesto. Úhradu za tieto služby by mesto realizovalo jednotlivo podľa počtu posudzovaných občanov tak, ako je to riešené pri zdravotnej posudkovej činnosti prostredníctvom zmluvne uzavretého vzťahu s posudkovým lekárom so špecializáciou v špecializovanom odbore posudkové lekárstvo.

## **SWOT analýza v sociálnej oblasti**

### **SILNÉ STRÁNKY**

- právo na poskytnutie sociálnych služieb je zaručené rovnako všetkým obyvateľom
- garancia zostatku z príjmu po úhrade za poskytované sociálne služby
- existencia ZS a DSS v meste
- existencia a rozvoj univerzitného špecializovaného vzdelávania pre oblasť sociálnych služieb (Katólicka univerzita v Ružomberku, detašované pracovisko Stará Ľubovňa, študijný odbor sociálna práca)
- dobrá úroveň opatrovateľskej služby
- existencia terénnej sociálnej práce v meste

- snaha zo strany nezamestnaných obnoviť a prijať nové pracovné zručnosti
- snaha samosprávnych orgánov riešiť problémy sociálne znevýhodnených občanov
- výstavba nových bytových jednotiek
- dobrá informovanosť občanov (rozhlas, internet)
- možnosť stravovania v školských jedálňach
- dobré podmienky pre aktivity na oddych a rekreáciu
- vynikajúca geografická poloha pre rozvoj cestovného ruchu – prírodné a kultúrne hodnoty
- organizovanie aktivačných a verejnoprospešných prác
- aktívne uchovávanie ľudových tradícií
- záujem o kultúrne podujatia organizované miestnymi orgánmi
- organizovanie športových podujatí

### **SLABÉ STRÁNKY**

- nedostatočne zabezpečená kontinuita sociálnej a zdravotnej starostlivosti pri dlhodobej odkázanosti na pomoc inej osoby
- nepostačujúci počet kvalifikovaných zamestnancov, ktorí zabezpečujú poskytovanie sociálnych služieb
- nedostatočná podpora tvorby pracovných miest pre uchádzačov o zamestnanie v oblasti sociálnych služieb
- slabá ochota znevýhodnených skupín riešiť negatívny stav a problémy
- nedostatočná ponuka málo kvalifikovaných pracovných miest
- nekompletné poskytovanie zdravotnej starostlivosti – odľahlosť k odbornej zdravotnej starostlivosti
- migrácia mladých, kvalifikovaných pracovných síl za prácou do vzdialenejších miest a do zahraničia
- nepriaznivý demografický vývoj
- nedostatok finančných prostriedkov na rozširovanie rozsahu a druhu sociálnych služieb
- slabá alebo chýbajúca poriadková služba, najmä v nočných hodinách
- existencia neprispôsobivých skupín občanov

## **PRÍLEŽITOSTI**

- zvyšovanie zodpovednosti obce za riešenie lokálnych problémov
- cielenie opatrení podľa miestnych potrieb
- rozvoj svojpomocného riešenia miestnych problémov
- rozširovanie spolupráce samosprávy a neverejných poskytovateľov
- práca s verejnosťou za účelom zvyšovania zodpovednosti a aktívnej účasti pri riešení životných situácií
- podpora a rozvoj dobrovoľníctva
- možnosť zaangažovať okrajové skupiny do spoločenského a kultúrneho života

## **OHROZENIA**

- z dôvodu zvyšovania nákladovosti služieb riziko zvyšovania úhrad a riziko znižovania kvality
- absencia nízkoprahových a terénnych služieb
- klesanie kvality poskytovaných služieb z dôvodu nedostatočného materiálo-technického a personálneho zabezpečenia
- nefunkčnosť systému sociálnych služieb z dôvodu nedostatočného realizovania kompetencií
- nárast počtu sociálnych kategórií občanov vyžadujúcich sociálne služby
- nedostatok finančných prostriedkov na samosprávnej úrovni na výkon originálnych kompetencií, v tom aj na zabezpečenie sociálnych služieb.

## 2.Ciele a priority rozvoja sociálnych služieb

Hlavným cieľom koncepcie rozvoja sociálnych služieb je zabezpečenie práva občanov na sociálne služby, zvýšenie kvality a dostupnosti sociálnych služieb s dôrazom na rozvoj nedostatkových sociálnych služieb.

Jedným z prierezových princípov národných priorít, ale aj priorít Európskeho Spoločenstva je deinštitucionalizácia sociálnych služieb a postupné znižovania kapacity zariadení sociálnych služieb a prevádzkovanie zariadení s nízkou kapacitou, t. j. zariadení rodinného typu, a podporu poskytovania terénnych a ambulantných sociálnych služieb a sociálnych služieb s týždenným pobytom. Aj v prípade poskytovania sociálnej služby v zariadení sa v súlade s príslušnými ustanoveniami zákona o sociálnych službách kladie dôraz na prednostné poskytovanie sociálnej služby v zariadení s kapacitou nižšou ako 40 miest, čo znamená transformáciu veľkokapacitných zariadení na zariadenia s nižšou kapacitou.

Priority a ciele rozvoja sociálnych služieb na území Prešovského samosprávneho kraja sú zamerané na zabezpečenie profesionálneho výkonu sociálnych služieb ďalším vzdelávaním a prehĺbovaním kvalifikácie odborných zamestnancov, zvýšenie kvality a humanizácie poskytovaných sociálnych služieb prostredníctvom rekonštrukcie, modernizácie a rozvoja existujúcich zariadení, rozvoj ambulantných sociálnych služieb a pobytových sociálnych služieb s týždenným pobytom.

### 2.1 Rozpracovanie cieľov a priorít pre mesto Spišská Stará Ves

Na základe uvedenej analýzy sociálnej situácie občanov mesta Spišská Stará Ves, stavu poskytovaných sociálnych služieb, ako aj v súlade s Národnými prioritami rozvoja sociálnych služieb, stanovuje si mesto tieto hlavné ciele komunitného plánu:

#### **1. Podpora zotrvania občanov mesta v ich prirodzenom prostredí, poskytovanie pobytových služieb iba v súlade s potrebou intenzívnej pomoci – poskytovať pobytové služby len vtedy, ak terénne služby nestačia pokryť potreby občanov.**

Aktivity na dosiahnutie cieľa:

- **1.1.** rozširovať a skvalitňovať opatrovateľskú službu občanov v súlade s ich potrebami
- **1.2.** rozširovať podporné služby pre starých a osamelých občanov.

## **2. Zvýšiť kvalitu sociálnych služieb a sociálneho poradenstva poskytovaných mestom.**

Aktivity na dosiahnutie cieľa:

- **2.1.** na výkon opatrovateľskej služby zamestnávať pracovníkov s príslušným vzdelaním alebo absolvovaným akreditovaným kurzom opatrovateľskej činnosti
- **2.2.** zabezpečiť odborné vzdelanie pracovníka mesta v oblasti sociálnej práce pre potreby základného sociálneho poradenstva.

## **3. Vytvoriť organizačné a materiálne podmienky na realizáciu úloh mesta podľa zákona o sociálnych službách a komunitného plánu .**

Aktivity na dosiahnutie cieľa:

- **3.1.** dohodnúť spoločný postup v rámci Zamaguria pri zabezpečení odbornej činnosti spojenej s posudzovaním odkázanosti občanov na sociálnu službu
- **3.2.** zabezpečiť v rozpočte mesta finančné prostriedky na túto činnosť
- **3.3.** v rozpočtoch mesta na roky 2011 až 2013 počítať s výdavkami na sociálne služby a ich skvalitňovanie v súlade s predpokladanými potrebami.

### **2.2 Časový plán realizácie koncepcie rozvoja sociálnych služieb**

Plánované ciele a aktivity zamerané na realizáciu komunitného plánu budú zabezpečené nasledovne:

#### **Cieľ 1.**

Aktivity 1.1. a 1. 2. budú plnené priebežne, podľa potrieb a odkázanosti občanov na opatrovateľskú službu a podľa požiadaviek na podporné služby, napr. donášku obedov, liekov, sprievod na kultúrne a spoločenské podujatia a iné.

#### **Cieľ 2.**

Aktivita 2.1. bude realizovaná priebežne pri prijímaní nových pracovníkov opatrovateľskej služby.

Aktivita 2.2. sa bude realizovať v priebehu roku 2011 vytvorením organizačných a technických podmienok na ďalšie vzdelávanie pracovníka pôsobiaceho v sociálnej oblasti účasťou na vzdelávacích aktivitách.

### **Cieľ 3.**

Aktivita č. 3.1. sa zrealizuje v roku 2011 prípravou a uzavretím dohody v rámci oblasti Zamaguria.

Aktivita č. 3.2. a 3.3. sa zabezpečí každoročne v čase prípravy rozpočtu mesta na ďalší rok.

### **2.3. Zásady uplatňovania komunitného plánu**

Komunitný plán je:

- základným rozvojovým dokumentom, na ktorý sa musí prihliadať pri profilovaní všetkých rozvojových a rozvoj podporujúcich aktivít v oblasti sociálnych služieb,
- záväzným pre tvorbu rozpočtu mesta a jeho aktivity sú premietnuté do rozpočtu mesta,
- základným podkladom pre tvorbu sociálnych projektov,
- rozvojový dokument, ktorého aktivity mesto priamo realizuje - mesto ako realizátor
- vytvára a podporuje podmienky na realizáciu aktivít inými subjektmi v prospech sociálneho rozvoja mesta - mesto ako iniciátor, partner,
- rozvojový usmerňujúci dokument pre všetky subjekty existujúce, či majúce aktivity, na území mesta, ktoré chcú realizovať činnosti sociálneho rozvojového charakteru (podnikateľské subjekty, odborné organizácie, štátne orgány, mimovládny sektor),
- otvorený, verejne dostupný dokument, priebežne aktualizovaný a reagujúci na prichádzajúce podnety, príležitosti a zmeny vnútorného a vonkajšieho prostredia.

Za implementáciu, aktualizáciu a komunikáciu komunitného plánu sú zodpovedné volené a výkonné orgány samosprávy mesta. Od samosprávnych orgánov mesta sa očakáva vyjadrenie podpory požiadavkám občanov vo sfére poskytovania sociálnych služieb a teda aj komunitného plánovania.

### **2.4. Spôsob vyhodnocovania plnenia komunitného plánu**

Na komunitnom plánovaní sa môžu zúčastniť všetci občania mesta podávaním návrhov, písomne alebo ústne na mestskom úrade, ku komunitnému plánu.

Komunitný plán možno meniť:

- keď sa zmenia priority,
- v závislosti od finančných prostriedkov na konkrétne potreby,
- podľa nových návrhov na poskytovanie sociálnych služieb.



Plnenie zámerov, cieľov a opatrení, ktoré vyplývajú z komunitného plánu sa bude priebežne monitorovať, zodpovedne posudzovať a vytvárať aj jeho finančné zabezpečenie, a to na zasadnutiach mestského zastupiteľstva raz ročne, spravidla v mesiaci október. Na rokovaní zastupiteľstva bude predložená správa o plnení úloh komunitného plánu, aktuálnej situácii a aktualizácii úloh mesta v oblasti sociálnych služieb na budúce obdobie. Podľa zistených skutočností budú sa aplikovať požiadavky a návrhy do komunitného plánu mesta.

## Záver

Sociálna služba je činnosť poskytovaná ľuďom v nepriaznivej sociálnej situácii, podpora pri sociálnom začleňovaní a ochrane pred sociálnym vylúčením s cieľom umožniť im zapojenie do bežného života v spoločnosti. Práve komunitné plánovanie by malo dať odpoveď na otázky: „Koľko a aké služby je potrebné v danej komunite vytvoriť, ako majú byť lokalizované, aké ľudské a finančné zdroje máme k dispozícii?“ Určite je prínosom prístup štátu, že vytvára legislatívny rámec na presun kompetencií v danej oblasti. No zároveň je potrebné upozorniť na nedostatočné finančné krytie daného zámeru zo strany štátu. Obec preto musí využívať aj iné zdroje financovania.

Je na samospráve, ako zabezpečí svoje poslanie vytvoriť pre občanov miesto pre dôstojný a plnohodnotný život.

Spišská Stará Ves, október 2010

Schválené dňa 29. októbra 2010 uznesením mestského zastupiteľstva č. 86/9-10/10.